



winnaar
Jonge Maaskantprijs 2019
Donna van Milligen Bielke

omslag: *De Kunstwerf*, onderkomen van vier culturele gezelschappen met publiek binnenhof,
Cibogaterrein Groningen 2017 i.s.m. Ard de Vries

bestuur
Stichting Rotterdam-Maaskant

Ahmed Aboutaleb, voorzitter

Willem Sulsters, secretaris

Hein van der Loo, penningmeester

Pi de Bruijn

Maarten Hajer

Kai van Hasselt

Wies Sanders

Adriaan van der Staay

Francien van Westrenen

voorwoord

In 1976 richtte Hugh Maaskant de Stichting Rotterdam-Maaskant op. Een stichting om personen aan te moedigen en te prijzen die de belangrijke maatschappelijke en culturele betekenis van de gebouwde omgeving bevorderen en uitdragen. Naast deze Grote Maaskantprijs werd in 1985 de Maaskantprijs voor Jonge Architecten geïntroduceerd; een aanmoedigingsprijs voor jonge architecten, landschapsarchitecten of stedenbouwers.

Donna van Milligen Bielke wint de Jonge Maaskantprijs 2019. Op voordracht van een onafhankelijke jury, samengesteld door het bestuur van de Stichting Rotterdam-Maaskant.

De jury bestond uit Teun van den Ende (Vers Beton), Paul Gerretsen (Vereniging Deltametropool) en Marijn Schenk (NEXT Architects).

De jury prijst Donna van Milligen Bielke om de consistente en overtuigende wijze waarop ze opereert op het grensvlak van architectuur en de stad: “Met ingenieuze precisie verbindt ze bestaande en nieuwe structuren met elkaar. Daarmee laat ze nieuwe stukken stad ontstaan die niet radicaal breken met het bestaande maar er juist een laag aan toevoegen”, aldus de jury.

Hoewel de bedrijfsvoering van zijn bureau centraal stond – Maaskant staat bekend als zakelijke architect - toont Maaskant met zijn gebouwen een sterk bewustzijn voor de toegevoegde waarde van architectuur voor het culturele en maatschappelijke leven in de stad. Maar waar Maaskant de traditie verwierp als inspiratiebron, zoekt Donna van Milligen Bielke juist haar inspiratie uit de traditionele bouwstijlen. Een andere aanpak, maar vanuit eenzelfde overtuiging, die van de kracht van de interactie tussen de gebouwen en de mensen die er wonen. Het werk van Donna van Milligen Bielke roept herinneringen op zonder nostalgisch te zijn – precies wat Maaskant voor ogen had bij de oprichting van de Stichting.

Ahmed Aboutaleb

voorzitter bestuur

Stichting Rotterdam-Maaskant



Donna van Milligen Bielke foto Sanne van Hecke

winnaar

Jonge Maaskantprijs 2019

Donna van Milligen Bielke

JURY 2019 Paul Gerretsen, Marijn Schenk en Teun van den Ende

Het actuele architectonische discours kenmerkt zich door de oriëntatie op het object, architectuur als een volume en de stad als de collectie van deze volumes. Onze voordracht voor de winnaar van de Rotterdam Maaskantprijs 2019 kiest voor een andere benadering. Haar werk beweegt zich juist op het grensvlak van architectuur en de stad. Of, in haar eigen woorden, over 'vormgeven, verbinden en reageren op stedelijke weefsels'.

De Maaskantprijs voor jonge architecten is een tweejaarlijkse viering van jong talent. Tegelijkertijd is de prijs met haar straffe regelmaat een essentiële graadmeter. De indrukwekkende lijst met de verzameling eerdere winnaars, in 1985 begonnen met John Körmeling, laat zich retrospectief lezen als een verkorte geschiedenis van de moderne Nederlandse en Vlaamse architectuur. De prijs voor Mecanoo in 1987 markeert de opkomst van het neo-modernisme, de prijs voor Christian Rapp in 1997 valt samen met de wedergeboorte van de baksteen en de eerste Vlaamse winnaar 51N4E toont in 2003 de vruchten van het hernieuwde Vlaamse architectuurbeleid; de winst voor Kempe Thill staat in 2005 voor de internationalisering van de architectuurpraktijk en markeert het resultaat van het succesvolle Erasmusuitwisselingsprogramma wat in het decennium daarvoor in Europa uitgerold is.

Deze constatering stelt de jury op scherp en rekt de kaders op. Het gaat, met het bovenstaande in het achterhoofd, dus om meer dan alleen het benoemen van een uitgesproken jong talent: er dient ook geschiedenis geschreven te worden. **Wat markeert de nieuwste generatie, is er sprake van een collectieve agenda, wat drijft de jonge architecten en hoe treden zij de wereld tegemoet? En wie zijn het eigenlijk, die jonge architecten?**

Door eerder gegeven prijzen en winnaars van prijsvragen te inventariseren kwam een grote en brede selectie jonge architecten en architectenbureaus ter tafel. In de brede schakering die dit opleverde viel ons op dat zij op inventieve wijze in netwerken opereren maar tegelijkertijd ook moeite hebben tot de bouwpraktijk door te dringen.

De conjuncturele gevoeligheid van het architecten vak zat het jong ontwerptalent de afgelopen jaren natuurlijk in de weg. Met als gevolg een groot aantal jonge bureaus met een heel beperkt gerealiseerd oeuvre. Het publiek opdrachtgeverschap, ooit een beperkte maar aanwezige reddingsboei voor de (jonge) architecten in Nederland, is in het werk van de nieuwe generatie met moeite terug te vinden. Een constatering die vanuit de strikte interpretatie van Europese aanbestedingsregels en de afbraak van een architectuurinfrastructuur eenvoudig te verklaren is.

Met name die strikte interpretatie baart zorgen. Het risicomijdende gedrag van het publieke bestel biedt zodoende weinig ruimte voor experiment en vernieuwing. Dat is vanuit opdrachtgevers best te verklaren, zo zien zij zich geconfronteerd met een steeds verder uitdijende lijst van maatschappelijke opgaven als circulariteit, energetische duurzaamheid en andere meetbare prestaties. Maar in plaats van deze opgaven als aanleiding te nemen voor een ontdekkingsstocht naar maatschappelijke meerwaarde die zich buiten de excelsheet manifesteert, raken opdrachtgevers in de praktijk verstrikt in een geestdodende wedloop tot efficiëntie en besparingen.

De bouw van nieuwe woningen gecombineerd met de energetische opgave in de bestaande wijken is de belangrijkste bouwopgave van ons land. Daarin is aan de opdrachtgeverskant, waaronder de honderden woningcorporaties, een blinde vlek voor jong talent. Sinds zij door Europese richtlijnen aan banden zijn gelegd, richten zij zich nauwelijks meer op nieuwe woonvormen en lijken vooral druk te zijn met kostentechnisch gemotiveerd beheer van bestaande woningen. Het gevolg is dat experimenteerdrijf in de sociale woningbouw, ooit een uitgesproken kenmerk van de Nederlandse architectuur, amper nog in beeld is. Juist terwijl de nijpende woningbouwopgave uitdaagt tot het ontdekken van technisch innovatie, nieuwe betaalbare vormen van collectiviteit en combinaties van functionele behoeften in de woonomgeving.

Hoewel deze factoren de jongste generatie in de weg zitten, lijkt er nauwelijks sprake van georganiseerd protest. Daarin is de eerdere generatie van ontwerpers die gevormd lijkt door de economische crisis in hun werkend bestaan, veel meer uitgesproken. Winnaars van de Maaskantprijs voor jonge architecten als ZUS (winnaars 2007) en LOLA Landscape Architects (2013) zijn zich niet alleen bewust van hun potentiële rol in het maatschappelijke en politieke gevecht over klimaatverandering, ze leveren er ook op activistische en ontwerpende wijze een bijdrage aan.

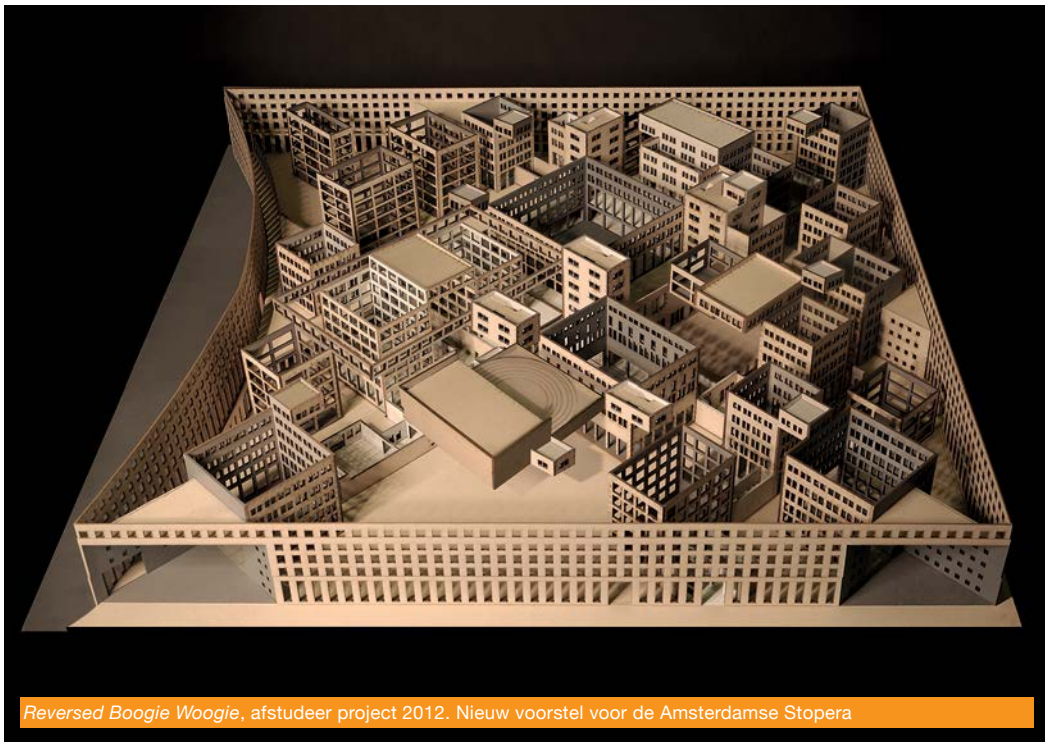
Zou het vormen van discours en het laten horen van een kritisch tegengeluid de huidige genetwerkte generatie van architecten, soms onvoldoende aanspreken? Dat is haast onvoorstelbaar gezien de urgentie die in de Nederlandse ruimtelijke praktijk voelbaar is. Neem bijvoorbeeld de versmelting van stad en platteland als ontwerpopgave, waar Willem-Jan Neutelings (prijswinnaar 1991) met zijn studie de *Tapijtmetropool* op grafische wijze aandacht op vestigde. Hij verbeelde de gebieden tussen

de historische Hollandse steden als een tapijt van nieuwbouwwijken, kassen, leisure en bedrijventerreinen in haar ogenschijnlijke wanordelijkheid. Het 'tussen', in Vlaanderen vaak aangeduid als de 'nevelstad', kenmerkte zich in de *Tapijtmecropool* in een schemerzone tussen angstbeeld en lusthof vol verlokkingen. Neutelings legde bij politiek en ontwerp-gemeenschap de vinger op de zere plek door te vragen hoe we de toekomst eigenlijk voor ons moesten zien: was het verstedelijkte landschap van de meerkernige Randstad een kwaliteit of een doembeeld? Een vergelijkbaar kritisch voorstellingsvermogen van stad en landschap, dat gestalte zal krijgen in de 21e eeuw en een nieuwe perceptie op ruimtelijke ordening zouden kunnen opleveren, is bij de huidige generatie jonge ontwerpers slechts heel beperkt zichtbaar.

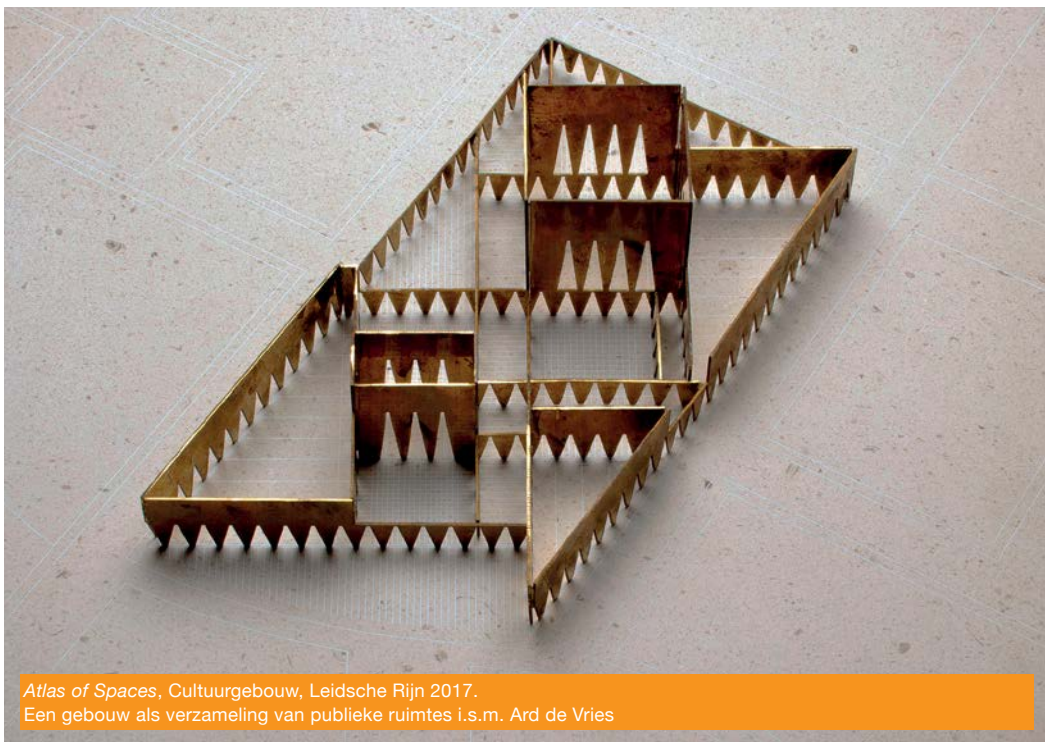
In een verbreding van onze zoektocht naar talent richtten we ons naast Nederlanders ook op Vlaamse kandidaten. De Vlaamse architectuur is met winnaars 51N4E (2003), Julien de Smedt (2009) en Maarten Gielen van Rotor (2015) inmiddels stevig onderdeel van de Maaskantprijs-traditie. Niet alleen in het praten óver architectuur maar ook in de bouwpraktijk is zichtbaar hoe Vlaanderen van Nederland verschilt. Los van de veel grotere aanwezigheid van privaat opdrachtgeverschap heeft de Vlaamse overheid een inhaalmanoeuvre gemaakt met stimulering van architectuur en gewaagd publiek opdrachtgeverschap. **Daarbij is in het Vlaamse deel van de architecten een grotere professionaliteit te herkennen**, die zich uit in een breder en een meer experimenteel portfolio maar ook een sterke onderlinge beïnvloeding, een Vlaamse school. Het succes van het Vlaamse architectuurbeleid tegenover de Nederlandse verschraling is ironisch; ooit – voor de afbraak tijdens het Kabinet Rutte I - was het Nederlandse architectuurbeleid het grote voorbeeld voor Vlaanderen. Dat er dit jaar op de shortlist van de prestigieuze Mies Award 21 Belgische projecten stonden, tegenover slechts 7 projecten uit Nederland, is een duidelijk signaal.

Terug naar de jongste generatie. Zij opereren in een tijd waarin de bouwpraktijk fundamenteel anders uit de economische crisis is gekomen. Met als enige constante de woningnood blijken zowel de locatie als de uitgangspunten zo anders dan voor de crisis dat van een maatschappelijke kentering kan worden gesproken. De bouwopgave richt zich op de bestaande stad, op transformatie van onderbenutte plekken, op plaatsen met bestaande voorzieningen en op goed bereikbare locaties. Daarbij is er een toenemende aandacht voor duurzaamheid in de bouw en meer vraag naar uitzonderlijke en flexibele programma's. Als opdracht voor jonge architecten een zegen omdat ze gevoelig zijn voor een rijke context en daarbij technische kennis en ambitie voor innovatie toe willen passen.

Binnen de nieuwe generatie zijn naar onze indruk drie groepen te onderscheiden. De eerste heeft **een hang naar architectuur die vertrekt vanuit het narratief met een poëtische opvatting over ruimte en**



Reversed Boogie Woogie, afstudeer project 2012. Nieuw voorstel voor de Amsterdamse Stopera



Atlas of Spaces, Cultuurgebouw, Leidsche Rijn 2017.
Een gebouw als verzameling van publieke ruimtes i.s.m. Ard de Vries

beleving van ruimte. Ruimte en vorm als dragers van speelse of poëtische betekenis, wat doet denken aan de postmoderne architectuur van de jaren tachtig. Een tweede stroming richt zich op een **ambachtelijke architectuurpraktijk en materialiteit met vaak een klassieke opvatting van architectuurvorm.** Hierin is een oudere groep van veelal Vlaamse architecten voor gegaan. De derde en laatste groep richt zich op de **toepassings van technologische ontwerpmethoden en geautomatiseerde bouwproductie.** Daarbij speelt in sommige gevallen wel degelijk een sterke maatschappelijke betrokkenheid. Duurzaamheid en circulariteit van bouwstoffen door inzet van nieuwe technologie. Met zichtbaar plezier doet deze laatste groep een poging een andere architectuur te ontwikkelen, maar deze blijft in de uitwerking en oplossend vermogen nog achter en overtuigt daarom niet. Hoewel de ontwerphouding van deze groepen verschilt, blijkt de maatschappelijke opgave met een sterke focus op het bestaande bebouwde areaal en de verandering daarvan, voor hen allen relevant.

Deze relatie tussen context en ontwerp was de inzet van de aanstelling van Floris Alkemade als lector aan de Academie van Bouwkunst in Amsterdam. Zijn benadering van de *Tabula scripta* met een reeks van zeven tactieken om aan de bestaande stad verder te werken klinkt door in de generatie architecten die net van school komen, maar ook in de generaties daarvoor. Deze focus is nadrukkelijk gericht op een verschuiving van de architectuuropgave en bedient zich van de uitkomsten uit de experimenten en ervaringen van de jaren ervoor. Met technieken als 'Onzichtbaar worden' en 'Elimineren', en 'Beginnen' en 'Systemen laten overlappen' is het zowel een kritische analyse van de staande architectuurpraktijk, als een ambitieuze doelstelling voor een nieuwe praktijk. Bouwopgave, schoolvorming, maatschappelijke tendensen en economische tij maakten een einde aan de *Tabula Rasa* als startpunt voor stedelijke ontwikkeling. Daar zet Alkemade de *Tabula scripta* tegenover: een context die bepaald is, die betekenis heeft, maar die ook compliceert en verwart. Deze structuur voor de architectuuropleiding geeft ontwerpmiddelen in handen voor de veranderde bouwopgave.

Gebruiken we deze middelen voor de beoordeling van de opbrengst van de verschillende scholen jonge architecten dan is in het uiteindelijk ontwerp diezelfde verschoven maatschappelijke opgave en relatie van het ontwerp met zijn stedelijke context beperkt gebleven. De betekenis van context voor het ontwerp is de focus, dat levert interessante architectuur op, maar is in zijn uitkomst nog niet wederkerig naar die context. Met andere woorden, het bevestigt het ontwerp als architectonisch object in de stad, maar creëert daarmee niet per se een relatie tot die bestaande stad, en een betere stad.

De relatie van de bestaande situatie, de context, en het in te vullen bouwprogramma is succesvoller naar mate zij erin slaagt tegelijk onderdeel uit te maken van die bestaande context en ruimte te scheppen voor



De Kunstwerf, onderkomen van vier culturele gezelschappen met publiek binnenhof, Cibogaterrein Groningen 2017.
i.s.m. Ard de Vries



De Kunstwerf, onderkomen van vier culturele gezelschappen met publiek binnenhof, Cibogaterrein Groningen 2017.
i.s.m. Ard de Vries

een andere interpretatie van die context. De ontleding en ont koppeling van lagen in het stedelijk weefsel en het creëren en het benutten van de ruimte 'ertussen', maakt het gebouw niet alleen waardevol in zichzelf maar ook voor zijn omgeving. De verkleving van programma, stedenbouw en architectuur, die kenmerkend is geweest voor de grote bouw golf van de Vinex, heeft in veel gevallen de transformatieve mogelijkheden sterk beperkt door in alles bepalend te zijn. Ruimte maken en benutten kan in overtreffende trap nog worden ingezet om ook ruimte te laten, om niet alles in te vullen en vast te leggen. Dat levert niet alleen nu, maar ook in de toekomst betere steden op.

Deze omgang met bestaande steden en landschappen sluit aan bij het programma Erfgoed en Ruimte van de Rijksdienst voor het Cultureel Erfgoed. De rijksdienst ziet in navolging van het Belvédère programma (2000-2009) erfgoed niet alleen een statisch te preserveren goed, maar ook als aanleiding om hedendaagse opgaven van vorm en richting te voorzien. Hoe paradoxaal dit vaak in zijn uitwerking ook is, deze opvatting maakt het mogelijk dat de interpretatie van erfgoed door ontwerp directe betekenis in het hier en nu krijgt. In het verlengde van deze ontwerphouding ligt het idee om daarin ook die plekken en gebouwen te betrekken die voor gemeenschappen betekenisvol zijn. Daarmee kan de wederkerigheid tussen gebouw en omgeving in relatie tot haar maatschappelijke functie gestalte krijgen en is zij in essentie inclusief.

In het werk van Donna van Milligen Bielke is deze onderzoekende traditie van 'doorbouwen aan' de bestaande stad herkenbaar. **Ze ontwikkelt ruimtelijke structuren, kadreert de openbare ruimte en interfereert met bestaande constructies.** Met ingenieuze precisie verbindt ze bestaande en nieuwe structuren met elkaar. Daarmee laat ze nieuwe stukken stad ontstaan die niet radicaal breken met het bestaande maar er juist een laag aan toevoegen. De ontstane ruimte is niet alleen letterlijk publieke ruimte maar ook architectonische ruimte die een herinterpretatie en hergebruik stimuleert. Haar heldere architectonische taal, gaat terug tot de essentie zonder nostalgisch te zijn, en overtuigt in het creëren van openbaarheid en mogelijkheden tot toe-eigening, wat wij interpreteren als een inclusieve ontwerpbenadering.

Door nieuwe ordenende principes te introduceren gaat zij doortastend te werk: nieuwe publieke ruimten ontstaan door grensgebieden te markeren en tegelijk nieuwe ruimtes te omsluiten. Zoals Richard Sennett in zijn boek *Building and Dwelling, ethics for the city* stelt, bezitten grenzen vaak kwaliteiten voor de stedelijke samenleving. Hij legt verschillende interpretaties van een grens aan de dag en benadrukt daarmee de porositeit en mogelijkheid tot uitwisseling; zelden is een grens zo 'hard' als de grensmuur die president Trump voor ogen heeft. Ook van Milligen Bielke maakt veel muren, maar anders dan die gewraakte muur, zijn dit muren die verbinden.

Het overtuigt ons dat Van Milligen Bielke met haar ontwerpen een duidelijke ambitie toont bij het vormgeven van publieke interieurs, waarmee ze

zich plaatst in een klassieke Europese traditie. Hoewel de referentie naar die traditie herkenbaar is, is de toepassing van deze traditie – de Hortus Conclusus, het Forum, het werk van Sebastiano Serlio – weer nadrukkelijk van deze tijd. Wij zijn er van overtuigd dat de dialoog die de ontwerpen met de bestaande architectuur en stedenbouw tradities in Nederland aangaat, belangrijk is en de actuele Nederlandse traditie verrijkt én, wellicht ook nu weer, een hoofdstuk toevoegt aan de geschiedenis van de moderne architectuur in Nederland.

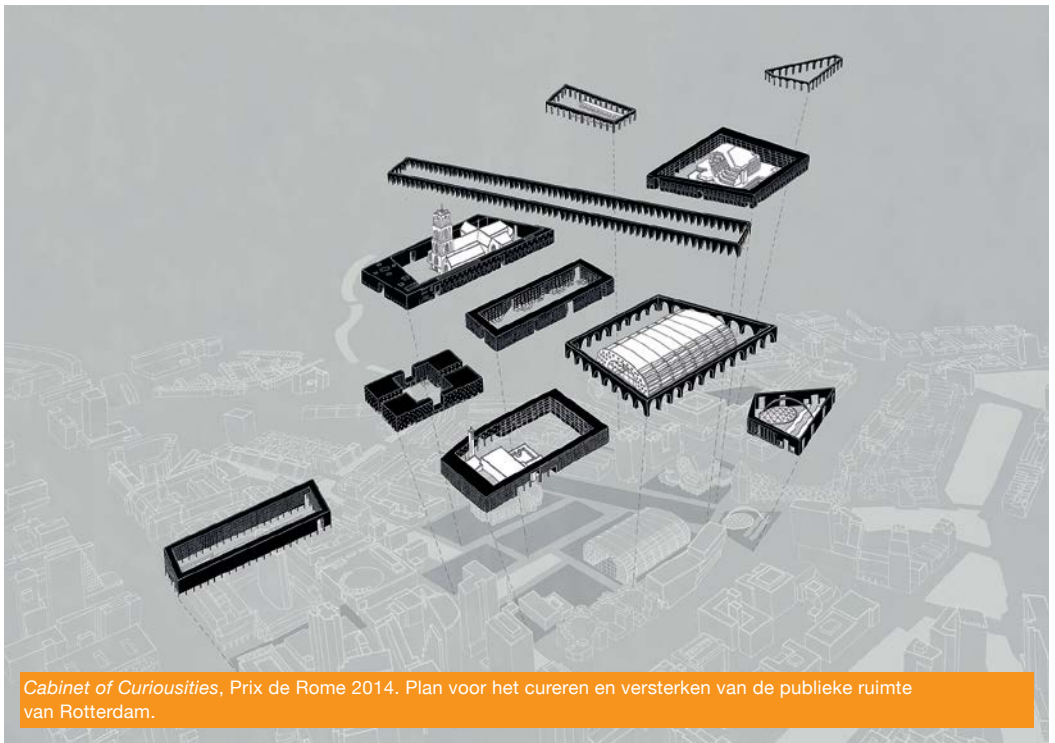
Het portfolio van Van Milligen Bielke omvat nog net geen gebouwd werk. De grondtoon is gezet met enkele speculatieve werken zoals het project *Reversed Boogie Woogie* waarmee ze in 2012 afstudeerde aan de Amsterdamse Academie van Bouwkunst. Met dit en enkele andere niet gebouwde ontwerpen wist zij in 2014 in aanmerking te komen voor de Prix de Rome. Het winnen van de prijs met haar *Cabinet of Curiosities* voor de Rotterdamse Binnenrotte en omgeving, viel samen met de start van een eigen bureau en afscheid van haar toenmalige werkgever *Powerhouse Company*.

Na een jaar waarin ze in Rome woonde en haar ontwerphouding verder ontwikkelde, staat zij nu op het punt enkele ontwerpen in Nederland te realiseren. Het kan niet anders zijn, dan dat dit jaar in Rome haar verder in contact heeft gebracht met de beroemde kaart die Giambattista Nolli in 1748 van deze stad maakte. De revolutionaire weergave van de stad als samenhangend systeem van openbare en publieke ruimtes inclusief de publieke ruimtes in kerken en openbare gebouwen, is onmiskenbaar herkenbaar in het werk van Van Milligen Bielke. Bijvoorbeeld in de winnende inzending voor de Kunstwerf Groningen waar zij, met Ard de Vries, uit 107 inzendingen als winnaar werd aangewezen. Dit ontwerp moet een onderkomen vormen van vier culturele gezelschappen. Door het programma rondom een gezamenlijke publieke ruimte te organiseren, wordt een binnenhof genereus gedeeld met passanten, die wordt uitgenodigd binnen te lopen. De bouw van de Kunstwerf is kortgeleden van start gegaan. En snel zal ook een tweede project gestalte krijgen, een iconisch ontwerp voor een woontoren in de buurt van Amsterdam Sloterdijk.

Met deze ontwerpen wordt de belofte die met het speculatieve werk gewekt is, ingelost. **De plannen tonen verwantschap met het vroege werk in de zin dat er een gelaagde schakeling van publieke en private domeinen in te herkennen is, waarin het stedelijk weefsel zich verdiept tot een 'stadsketting'.**

Van Milligen Bielke voegt zich daarmee in een ontwerptraditie van publieke stedelijke interieurs als hofjes, binnenplaatsen en tuinen en geeft die een eigentijdse dimensie.

Met deze werken en de consequente aanpak waarvan ze getuigen, toont Van Milligen Bielke een enorm talent. Met de voordracht van Van Milligen Bielke voor de Rotterdam Maaskantprijs voor jonge architecten willen wij dat talent bekronen.



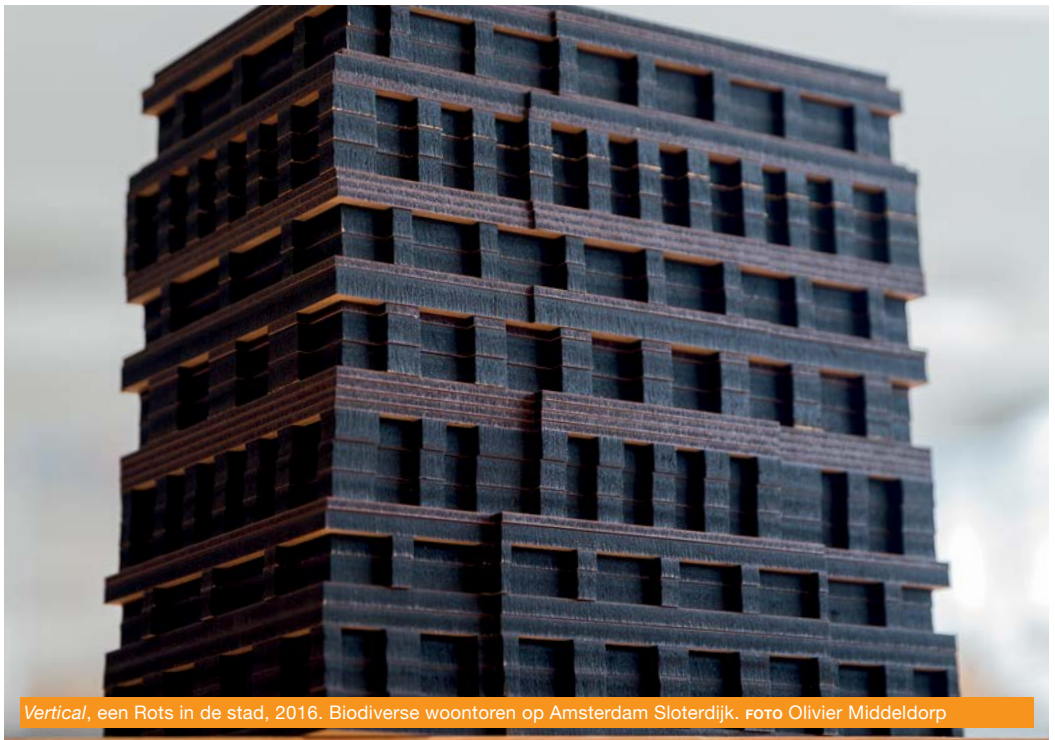
Cabinet of Curiosities, Prix de Rome 2014. Plan voor het cureren en versterken van de publieke ruimte van Rotterdam.



Cabinet of Curiosities, Prix de Rome 2014. Plan voor het cureren en versterken van de publieke ruimte van Rotterdam.

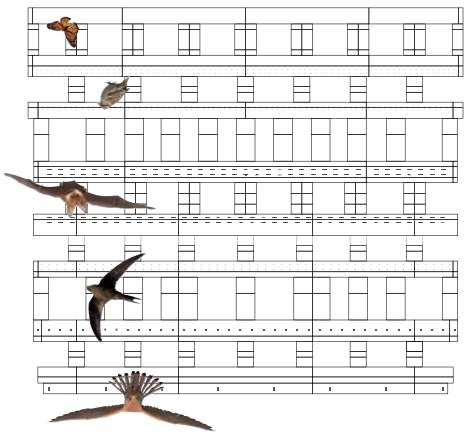
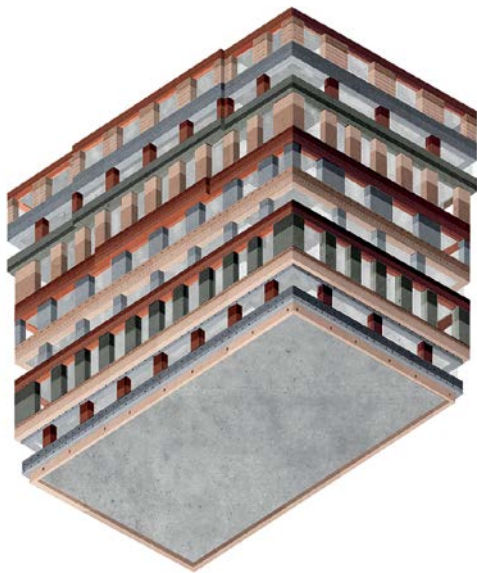


Present Absence, Universiteitsgebouw begijnhof Hasselt 2018.
Plan voor transformatie Begijnhof naar publiek park met architectuur faculteit, i.s.m. Ard de Vries.

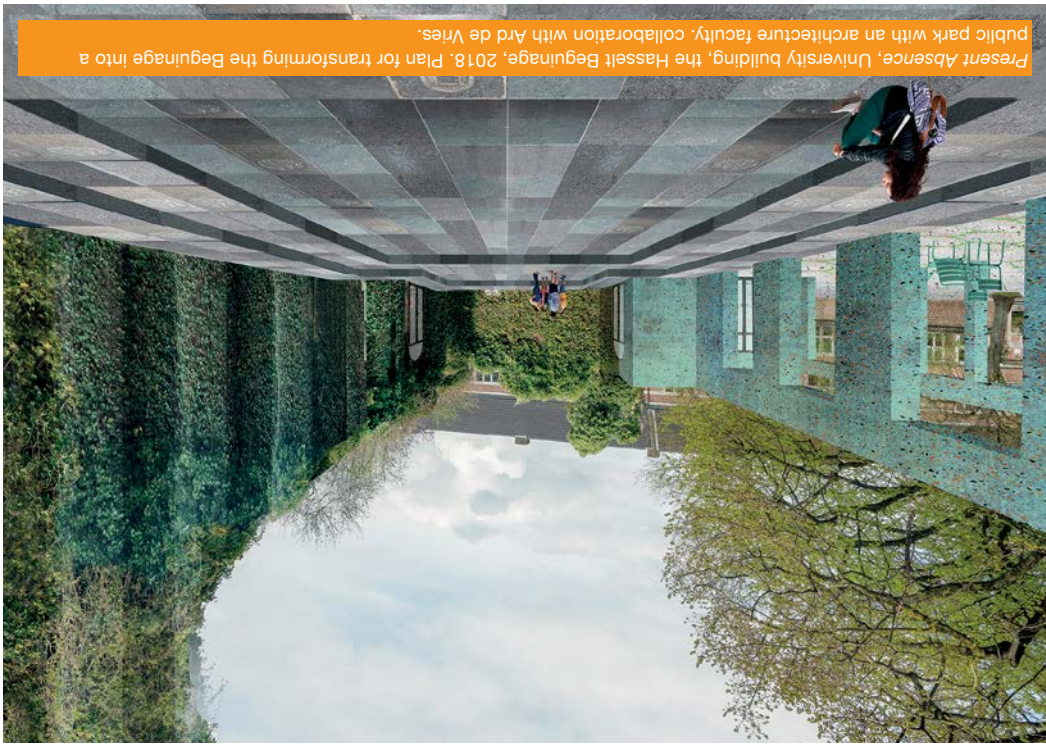


Vertical, een Rots in de stad, 2016. Biodiverse woontoren op Amsterdam Sloterdijk. foto Olivier Middeldorp

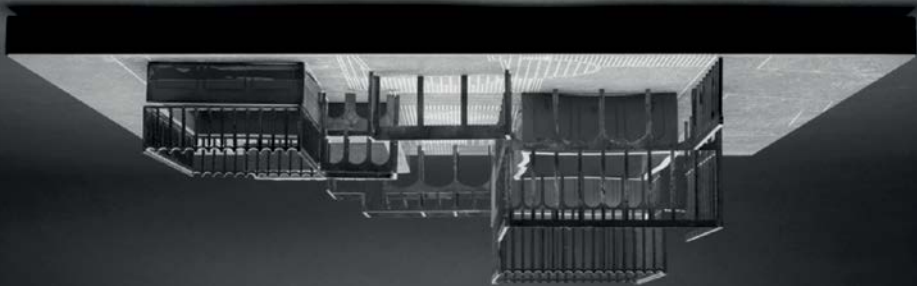
Vertical, a cliff in the city, 2016. Biodiverse residential tower in Amsterdam Sloterdijk.



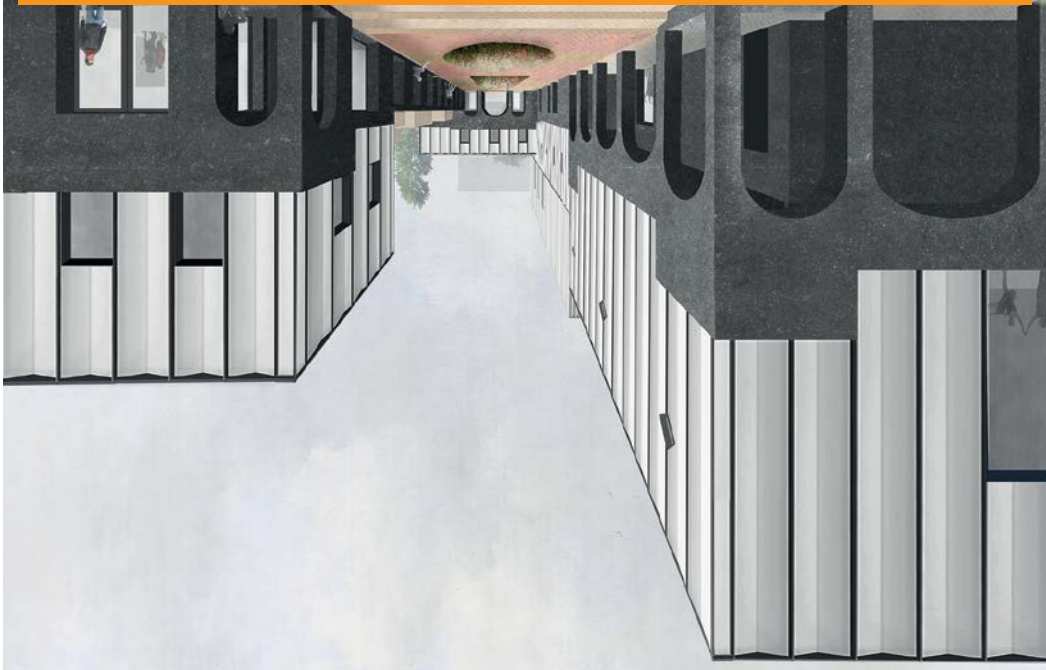
Present Absence, University building, the Hasselt Beguinage, 2018. Plan for transforming the Beguinage into a public park with an architecture faculty, collaboration with Ard de Vries.



De Kunstwerf, premises and public courtyard for four cultural companies, Oiboga site, Groningen, 2017. collaboration with Ard de Vries.



De Kunstwerf, premises and public courtyard for four cultural companies, Oiboga site, Groningen, 2017. collaboration with Ard de Vries.



Winning the prize with her *Cabinet of Curiosities* for the Rotterdam Binnenroete and surroundings coincided with the launch of her practice and a farewell to her employer, *Powerhouse Company*.

After a year in which she lived in Rome and further developed her design philosophy, she is now on the verge of realising several projects in the Netherlands. In Rome, she became better acquainted with Giambattista Nolli's famous 1748 map of this city. The revolutionary representation of the city as a coherent system of public spaces, including the public areas in churches and public buildings, is unmistakably recognisable in Van Milligen Biecke's work. An example is her winning entry for De Kunstwerk Groningen, which she, with Ard de Vries, was the winner from 107 entries. This project intends to house four cultural companies. By designing the building around a common public space, a courtyard is generously shared with passers-by. The construction of De Kunstwerk recently started. A second project, an iconic design for a residential high-rise near Amsterdam Sloterdijk, shall soon begin.

These designs fulfill the promises of her speculative work. *The plans echo her earlier projects in the sense that a layered circuit of public and private domains can be recognised, and in which the urban fabric is embedded into a 'city necklace', Van Milligen Biecke thus joins a design tradition of public urban spaces, such as courtyards, and gardens, but gives them a contemporary dimension.*

Van Milligen Biecke's work and consistent approach are a testament to her enormous talent. We should like to acknowledge this talent by awarding Van Milligen Biecke the Rotterdam Maaskant Prize for Young Architects.

Heritage and Space (Erfgoed en Ruimte) programme. Following on from the Belvédère programme (2000–09), the agency sees heritage not only as a static object to be preserved but also as a means to give form and direction to contemporary projects. However paradoxical this may be in practice, this view enables the interpretation of heritage through design to take on direct significance in the here and now. In line with this design philosophy, the idea is also to include those places and buildings that are meaningful for communities. Therefore, the reciprocity between building and environment in relation to its social function can take shape and is inherently inclusive.

This research tradition of 'building on' the existing city is recognisable in the work of Donna van Milligen Bieke. *She develops spatial structures, frames public space and interferes with existing structures.* She connects new and existing structures with ingenious precision. In doing so, she creates new parts of the city that do not radically break with the existing but instead add a layer to it. The created space is not only literally public space but also architectural language stimulates reinterpretation and reuse. Her clear architectural language harks back to the essence without being nostalgic, and convincingly creates publicness and appropriation potential, which we interpret as an inclusive design approach.

Her diligent approach introduces innovative ordering principles, creating new public spaces by simultaneously delineating border areas and enclosing new spaces. As Richard Sennett states in his book *Building and Dwelling, Ethics for the City*, boundaries often have qualities for urban society. He presents various interpretations of boundaries, emphasising porosity and the possibility for exchange; a dividing line is rarely as 'hard' as the border wall that President Trump wants. Van Milligen Bieke also makes many walls, but unlike Trump's contested wall, these are walls that connect.

We are convinced that Van Milligen Bieke's designs show a clear ambition in shaping public spaces, placing her in a classical European tradition. Although the reference to that tradition is recognisable, the application of this tradition – the hortus conclusus, the forum, the work of Sebastiano Serlio – is unquestionably contemporary. We are also convinced that the dialogue the designs enter into with the existing architecture and urban planning traditions in the Netherlands is essential, enriches the current Dutch tradition and, perhaps once again, adds a chapter to the history of modern architecture in the Netherlands.

Van Milligen Bieke's portfolio doesn't yet include any built work. Speculative works make up her practice thus far, such as *Reversed Boogie Woogie*, her 2012 graduation project for the Amsterdam Academy of Architecture. She qualified for the 2014 Prix de Rome with this and other unrealised projects.



The third group focuses on **the application of technological design resources and automated building production**. In some cases, there is also a strong commitment to social issues, sustainability, and the circularity of building materials through the use of new technology. With visible pleasure, this group attempts to develop a different architecture, but it is still trailing behind in its effectiveness and problem-solving capacity and is therefore not convincing.

This relationship between context and design informed Floris Alkemade's appointment as the lector at the Amsterdam Academy of Architecture. His approach to the *Tabula Scripta* through a series of seven tactics for working on the existing city is reflected in the generation of architects who have just left school, and in the generations before. This focus is emphatically aimed at a shift in architecture assignments and makes use of previous years' experiments and experiences. With techniques such as 'Becoming Invisible', 'Eliminating', 'Beginning' and 'Overlapping Systems', it is both a critical analysis of current architecture practice and an ambitious aim for a new practice.

Building assignments, school formation, social trends and economic flows put an end to the *Tabula Tasa* as a starting point for urban development. Alkemade contrasts this with the *Tabula Scripta*: a fixed and meaningful context, which also complicates and confuses. This structure for architecture training provides design resources for the changed requirements of building assignments.

If we use these means to assess the output of young architects, the same shift in social responsibility and relationship of design to its urban context will be limited in the final design. The design focuses on the significance of context; this delivers interesting architecture, but the outcome is not yet reciprocal to said context. In other words, it confirms the design as an architectural object in the city, but it doesn't necessarily improve the city.

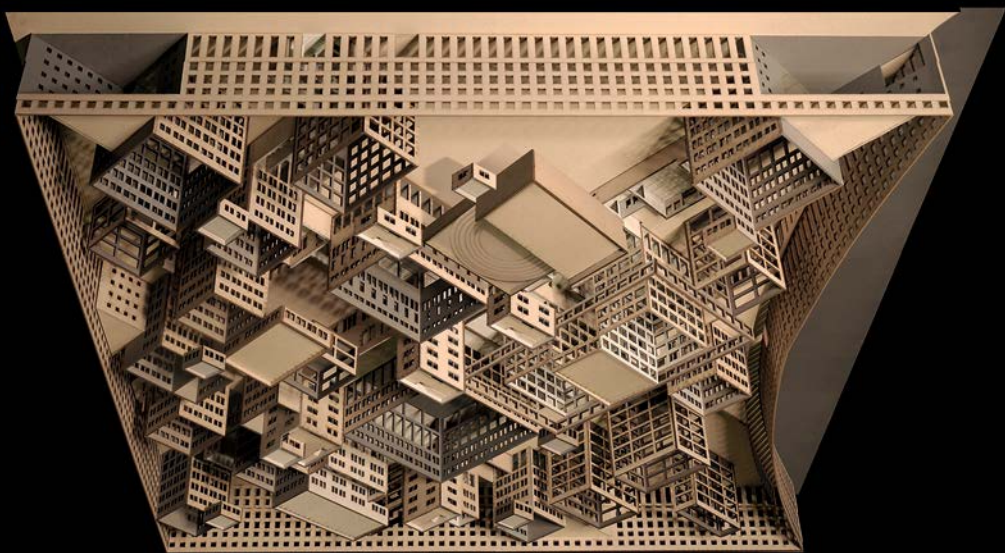
The relationship between the existing situation – the context – and the building is more successful if it succeeds in being both part of and reinterpreting the context. The analysis and separation of the urban fabric's layers and the creation and utilisation of the space 'in-between' makes the building valuable in its own right and for its surroundings. The combination of function, urban design and architecture that has been characteristic of the massive wave of linear construction has, in many cases, severely limited transformative possibilities by being decisive for everything. Making space and using it can be applied in superlative steps to leave space open and avoid over-determining and fixing its function. This provides better cities now and in the future.

This interaction with existing cities and landscapes is in line with the Cultural Heritage Agency's (Rijksdienst voor het Cultureel Erfgoed)

Atlas of Spaces, cultural building, Leidsche Rijn, 2017. A building as a collection of public spaces. collaboration with Ard de Vries.



Reversed Boogie Woogie, graduation project, 2012. Proposal for the Amsterdam Stopera.



design communities: was the Randstad's multi-centred urban landscape a quality or ominous spectacle? A similar critical cognisance of the city and landscape, which will take shape in the 21st century and could produce a new perception of spatial planning, is only visible to a minimal extent in the current generation of young designers.

To broaden our search for talent, our focus extended to Flemish as well as Dutch candidates. Flemish architecture is now firmly part of the Maaskant Prize, as evidenced by winners 51N4E (2003), Julien de Smedt (2009) and Maarten Gielens van Rotor (2015).

The difference between Flanders and the Netherlands can be seen both in the discussion about architecture and in building practice. Alongside more private commissioning, the Flemish government has made up for lost ground by stimulating architecture and through bold public commissioning. **The professionalism of Flemish architects has increased**, as reflected in a broader and more experimental portfolio and a strong mutual influence: a Flemish school. The success of Flemish architectural policy vis-a-vis the Dutch policy of impoverishment is ironic. Once upon a time – before the break-up of the First Rutte Cabinet – Flanders held Dutch architectural policy in high regard. The fact that the prestigious Mies Award shortlisted 21 Belgian projects in 2019, compared to only 7 from the Netherlands, is a clear signal.

Returning to the younger generation. They operate at a time when building practice has re-emerged from the economic crisis in a fundamentally different form. The context and the starting points are now so different from what they were pre-crisis, we can define the situation as a social turnaround in which the only constant is the housing shortage. Building assignments focus on the existing city, the transformation of underused places, places with existing facilities, and easily accessible locations. There is also an increasing focus on sustainability in the construction industry and more demand for exceptional and flexible use. Such commissions for young architects are a boon because they are sensitive to a rich context and want to put technical knowledge and ambition for innovation into practice.

We have identified three groups within the new generation. The first has a poetic conception and perception of space and a penchant for architecture that starts from the narrative. Space and form carry a playful or poetic meaning, reminiscent of 1980s postmodern architecture. The second focuses on traditional architectural practice and materiality, often with a classical notion of architectural form. An older group of mostly Flemish architects preceded them.

in recent years, architecture's vulnerability to economic cycles has, of course, hindered young design talent. Consequently, many young practices have a very limited body of realised projects. Public commissioning, once a limited lifeline, especially for young architects in the Netherlands, is rarely found in the new generation's portfolios. The reason being the strict interpretation of European tendering rules and the demolition of an architectural infrastructure.

This strict interpretation is particularly concerning. The risk-averse behaviour of the public sector offers little scope for experimentation and innovation. The ever-expanding list of social issues clients face – circularity, energy sustainability and other measurable considerations – contributes to this. These challenges could be an opportunity to explore the social advantages beyond the Excel sheet. Instead, clients become entangled in a mind-numbing battle for efficiency and savings. The Netherlands' foremost building challenges are constructing new homes in existing neighbourhoods and energy. **On the clients' side, especially the hundreds of housing corporations, there is often a blind spot for young talent.** The restrictions of European directives mean clients rarely focus on new forms of living; they seem more concerned with the cost-driven management of existing homes. Thus, experimentation in social housing, once a distinctive feature of Dutch architecture, is now rare. The acute housing challenges also prompts us to discover technical innovations, new affordable forms of collectivity and combinations of functional needs in residential areas.

Although these factors impede the younger generation, evidence of coordinated protest is scant. The previous generation of designers, whose working lives seem to have been shaped by the economic crisis, is more outspoken in this respect. Winners of the Maaskant Prize for Young Architects such as ZUS (winner 2007) and LOLA Landscap Architects (2013) have an activist design approach and are aware of their potential role in the social and political battle concerning the climate crisis.

Does the formation of discourse and the expression of a critical counter-narrative sometimes not appeal to the current networked generation of architects? This is almost unimaginable given the current urgency in Dutch spatial practice. Take, for example, Willem-Jan Neutelings (winner 1991) who drew attention to the dichotomy of fusing urban and rural areas through his graphical study *Carpet Metropolis* (Tapifmetropool). He depicted the areas between historic Dutch cities as a supposedly haphazard patchwork of new housing estates, greenhouses, recreational areas and industrial estates. The *Carpet Metropolis* characterises the 'in-between' – often referred to in Flanders as the 'diffused city' (nevelstad) – as a twilight zone that conflates an image of anxiety with a pleasure garden full of seductions. By asking how we should envisage the future, Neutelings identified a sore point between the political and

Maaskant Prize for Young Architects 2019

Donna van Milligen Bieike

JURY 2019 Paul Gerretsen, Marijn Schenken en Teun van den Ende

Orientation towards the object, architecture as a volume, and the city as the collection of these volumes all characterise current architectural discourse. Our choice for the winner of the 2019 Rotterdam Maaskant Prize takes a different approach. Her work is at the interface of architecture and the city. Or, in her own words, it is about 'shaping, connecting and responding to urban fabrics.'

The Maaskant Prize for Young Architects is a biennial celebration of young talent. The prize, in its unerring regularity, is also an essential indicator. The impressive list of previous winners, starting with John Körmeling in 1985, can be read as a potted history of modern Dutch and Flemish architecture. The 1987 award to Mecanoo marks the rise of neo-Modernism. Christian Rapp's success in 1997 coincides with the rebirth of brick. In 2003, 51N4E, the first Flemish winner, shows the virtues of a renewed Flemish architectural policy. Kempe Thill's win in 2005 represents the internationalisation of architectural practice and the success of the Erasmus exchange programme, rolled out in Europe the previous decade.

This observation sharpens the judging and expands its parameters. With the above in mind, it is about more than recognising a prodigious young talent: there is also a duty to writing history. *What defines the newest generation, is there a collective agenda, what motivates young architects, and how do they approach the world? And who are these young architects anyway?* By listing previous prizes and competition winners, a large and broad selection of young architects and architectural practices came up for discussion. From the comprehensive range yielded, we noticed they are inventive and operate in networks but have difficulty accessing actual building practice.



In 1976, Hugh Maaskant founded the Rotterdam-Maaskant Foundation to encourage and commend people who promote and propagate the important social and cultural significance of the built environment. In addition to the Maaskant Prize, the Maaskant Prize for Young Architects was introduced in 1985: an incentive prize for young architects, landscape architects and urban designers.

On the recommendation of an independent jury, convened by the board of the Rotterdam-Maaskant Foundation, Donna van Milligen Bieleke is the winner of the Young Maaskant Prize 2019. The jury were Teun van den Ende (Vers Beton), Paul Gerretsen (Vereniging Deltametropool) and Marijn Schenk (NEXT Architects). The jury commends Donna van Milligen Bieleke for the consistent and convincing way she operates at the interface of architecture and the city. 'She connects new and existing structures with ingenious precision. In doing so, she creates new parts of the city that do not radically break with the existing but instead add a layer to it', the jury said.

Although the operational management of his office was paramount – Maaskant is known as a business architect – through his buildings, Maaskant demonstrated a keen awareness of the value architecture adds to a city's cultural and social life. But whereas Maaskant rejected tradition as inspiration, Donna van Milligen Bieleke seeks inspiration from traditional building styles. A different approach but the same conviction: emphasising the powerful interaction between buildings and their inhabitants. Donna Milligen Bieleke's work evokes memories without being nostalgic – exactly what Maaskant had in mind when he established the foundation.

Ahmed Aboutaleb

Chairman of the Board

Rotterdam-Maaskant Foundation

board
Rotterdam-Maaskant foundation
Ahmed Aboutaleb, chair
Willem Sulsters, registrar
Hein van der Loo, treasurer
Pi de Bruijn
Maarten Hajer
Kai van Hasselt
Wies Sanders
Adriaan van der Straay
Francien van Westrenen

winner
Maaskant Prize for
Young Architects 2019
Donna van Milligen Bielke

